

DOKUMENTACJA KONSERWATORSKA

BADANIA STRATYGRAFII NAWARSTWIENÍ MALARSKICH EMPORY MUZYCZNEJ I DREWNIANYCH SŁUPÓW W KOŚCIELE P.W. MATKI BOSKIEJ KRÓLOWEJ POLSKI W MIŁKACH.

Wykonawca prac badawczych:

mgr Barbara Kulczyńska-Nowak

dypl. konserwator dzieł sztuki

PRACOWNIA KONSERWACJI ZABYTKÓW
mgr Barbara Kulczyńska-Nowak
10-445 Olsztyn, ul. Kołobrzeska 13L
NIP 739-133-52-85, Regon 510496147

OLSZTYN 2023 R

1/ OKREŚLENIE ZABYTKU, JEGO LOKALIZACJI ORAZ JEGO HISTORII I FUNKCJI, UŻYTYCH DO JEGO WYKONANIA MATERIAŁÓW, ZASTOSOWANYCH TECHNOLOGII.

Przedmiotem badań są elementy wystroju wnętrza zabytkowego kościoła z 1481 r. w Miłkach (niem. Milken) w powiecie giżyckim.

Kościół murowany, zbudowany z cegły, tynkowany.

Pierwszym plebanem mianowanym przez komtura brandenburskiego Jana von Tieffena był polski duchowny z diecezji gnieźnieńskiej – Mikołaj.

W latach 1673-1675 pastorem był także duchowny z Polski, były dominikanin z Gniezna – Sebastian Andrzej Lorencowicz, później zastąpił go Fryderyk Mortzweld – współtwórca polskojęzycznego kancjonału, wydane w 1684 r. w Królewcu. (zawiera kilkadziesiąt pieśni w języku polskim). W poł. XIX wieku parafią w Miłkach kierował Ferdynand Schrage – przeciwnik germanizacji Mazurów i bliski współpracownik Gustawa Gizewiusza. Do połowy XIX wieku była to czysto polska parafia. W 1841 r. spośród 12 nauczycieli z tej parafii 8 odmówiło podpisania oświadczenia pochwalającego likwidację polskiego nauczania w szkołach mazurskich.

Jeszcze przed II wojną światową mieszkańcy tej parafii mówili w domach gwarą mazurską, a władze kościelne wymagały od pastorów parafii w Miłkach znajomości języka polskiego.

Parafia w Miłkach z katolickiej przekształcona w luterańską po 1525 r., była największym okręgiem kościelnym w krainie Wielkich Jezior Mazurskich. (obejmowała 24 sołectwa).

Wieś lokowana 6.03. 1475 roku. Komtur z Pokarmina – Bernard von Balzhofen sprzedał Miłkowi sześć włók sołeckich i powierzył mu założenie wsi. Od początku istnienia Miłki zasiedlała ludność polska.

W 1529 r. w Miłkach istniała także szkoła – zachowały się protokoły wizytacyjne. Była to najstarsza szkoła w okolicach Giżycka i Rynu.

Kościół w Miłkach uważany jest za najstarszy na Mazurach. Jednak tę pierwszą świątynię wraz z całą wsią spalili w 1656 r. Tatarzy od hetmana Gosiewskiego, posiłkujący w bitwie pod Prostkami.

Odbudowę kościoła ukończono dopiero w 1669 r.- taka data widnieje na chorągiewce umieszczonej na kościelnej wieży.

Ze starej świątyni zachowały się najprawdopodobniej jedynie fundamenty i ośmioboczne prezbiterium. (wymaga to w przyszłości potwierdzenia w badaniach architektonicznych).

W kościele znajduje się XVII wieczne wyposażenie z okresu odbudowy po najeździe Tatarów.

Dwukondygnacyjny drewniany ołtarz ze zwieńczeniem pochodzi z 1688 roku i został ufundowany przez Fryderyka Wilhelma von Kanitza, który był starostą leckim. (giżyckim) w latach 1683-1690. Bogato polichromowany, zdobiony rzeźbą figuralną i obrazami, dekorowany złotymi i srebrzonymi obramieniami i ornamentyką charakterystyczną dla okresu manieryzmu : ornamentem okuciowym i rollwerkiem.

Na lewym skrzydle ołtarza , pod obrazem przedstawiającym Mojżesza , umieszczony jest herb rodu von Kanitz opatrzony inicjałami Fryderyka Wilhelma oraz datą , natomiast na prawym skrzydle pod wizerunkiem św. Jana Chrzciciela znajduje się cytat z ewangelii wg św. Mateusza, zapisany starą polszczyzną : „ Podźćie do mnie wszyscy, którzyście zpracowani y obciążeni, a Ja wam sprawie odpocznienie.”

W predelli ołtarza znajduje się namalowana na desce Ostatnia Wieczera, natomiast w polu głównym nastawy ołtarza znajduje się XIX wieczny obraz Matki Bożej z Dzieciatkiem.

W zwieńczeniu ołtarza znajduje się rzeźba pelikana karmiącego młode.

Po lewej stronie ołtarza, w prezbiterium znajduje się ośmioboczna drewniana ambona z malowidłami przedstawiającymi ewangelistów, polichromowana i złocona , zdobiona płaskorzeźbionym ornamentem typowym dla okresu manieryzmu. Ambona niewątpliwie pochodzi z tego samego okresu co ołtarz główny.

Od strony zachodniej znajduje się drewniana empora muzyczna z 1698 roku ufundowana przez leckiego (giżyckiego) pisarza powiatowego Rafała Wagę.

Ozdobiona jest malowidłami przedstawiającymi muzykujące anioły oraz inskrypcją w języku polskim : „ Panu Bogu na chwale, dal ten chor malować Raphael Waga, pisars powiatu lockiego, AD 1698.”

XVII – wieczne malowidła empory w miłkowskim kościele stanowią spóźniony styl wzorowany na królewieckim manieryzmie.

Empora w XIX wieku została rozbudowana w związku z wprowadzeniem dodatkowych galerii na ścianach północnych i południowych kościoła. Drewniane słupy w kościele są elementem konstrukcyjnym, pozostałością po rozebranych galeriach.

Polskie napisy w kościele miłkowskim świadczą o wielowiekowej tradycji podtrzymywania polskości Miłek.

W Miłkach urodził się Jan Jakub Hoynovius (1653-1698), tłumacz na język polski pieśni religijnych zamieszczanych w różnych kancjonałach.

Kościół został ponownie uszkodzony w czasie walk podczas I wojny światowej. (ucierpiała przede wszystkim wieża).

Po wojnie został odbudowany.

Stopień uszkodzenia kościoła obrazuje malowidło witrażowe w dole prawego okna prezbiterium przedstawiające niemieckich żołnierzy na tle potrzaskanej pociskami artyleryjskimi wieży miłkowskiego kościoła.

Kościół w Miłkach został przejęty przez polskich katolików w 1945 roku, a w 1962 roku został erygowany jako kościół parafialny p.w. Matki Boskiej Królowej Polski.

W tym też okresie wprowadzono do wnętrza kościoła boazerie na ścianach, nowe ławy, słupy empory przemalowano, a ściany ozdobiono współczesnymi malowidłami. Wszystkie te współczesne dodatki zaburzają zabytkowy charakter wnętrza kościoła.

Bibliografia :

Źródła archiwalne – ISPAN

Wikipedia

T.Darmochwał, M.J. Rumiński – Warmia Mazury . Przewodnik. Białystok. Agencja TD 1996

Waldemar Mierzwa – Mazury. Słownik stronniczy, ilustrowany. Dąbrówno, Retman 2008

Miłki, monografia krajoznawcza gminy mazurskiej – M.Karczewska, M. Karczewski, R. Kempa, E. Pirożnikow , wyd. Białystok-Miłki 2005

Pod skrzydłami żurawi-wędrówki po gm.Miłki – W.M. Darski wyd. Urząd Gm. Miłki 2014

2/OPIS I ANALIZA STANU ZACHOWANIA ZABYTKU Z OKREŚLENIEM PRZYCZYŃ USZKODZEŃ I ZNISZCZEŃ.

Po wojnie, podczas kapitalnego remontu kościoła i przemurowywania ścian, zlikwidowano emporę i wprowadzono boazeryjną okładzinę ścian.

Podczas oględzin emporę stwierdzono istnienie całkowicie zmurszałych i spróchniałych desek podłogowych na chórze muzycznym oraz kompletnie zdekapitalizowane stopnie schodów prowadzących na emporę. (zwięźzone stopnice, niektóre spróchniałe wymagają wymiany). Tak wielka destrukcja desek podłogi może świadczyć o ukrytym i złym stanie drewna podniebienia emporę obecnie całkowicie przykrytego podbitką, wykonaną z desek boazeryjnych. Słupy podpierające chór muzyczny przemalowane wieloma warstwami farby olejnej.

3/ CEL I ZAKRES BADAŃ KONSERWATORSKICH.

Celem badań konserwatorskich będzie określenie pierwotnej kolorystyki zabytkowego wystroju we wnętrzu kościoła : rozbudowanej emporę muzycznej oraz słupów podtrzymujących ją . W nawach kościoła pozostały jeszcze słupy po zlikwidowanych galeriach obiegających kościół.

Podczas oględzin i badań emporę stwierdzono także zły stan zachowania schodów prowadzących na emporę oraz podłogi na emporze.

Wymaga to pełnego rozpoznania, przeprowadzenia dezynsekcji i wymiany spróchniałych desek podłogowych, stopni i podstopni w schodach prowadzących na emporę oraz likwidacji boazeryjnej podbitki emporę.

4/ DOKUMENTACJA FOTOGRAFICZNA OBIEKTU.

Podczas oględzin obiektu oraz prac badawczych wykonano szereg zdjęć dokumentujących wygląd i stan badanych elementów wyposażenia .

Wykonano także zdjęcia odkrywek i przekrojów próbek pobranych z odkrywek.

5/ PRZEBIEG I WYNIKI BADAŃ – ANALIZA MATERIAŁÓW I TECHNIK WYKONANIA ZABYTKU W TYM STRATYGRAFII WARSTW TECHNOLOGICZNYCH. DOKONANA NA PODSTAWIE WYKONANIA ODKRYWEK SONDAŻOWYCH.

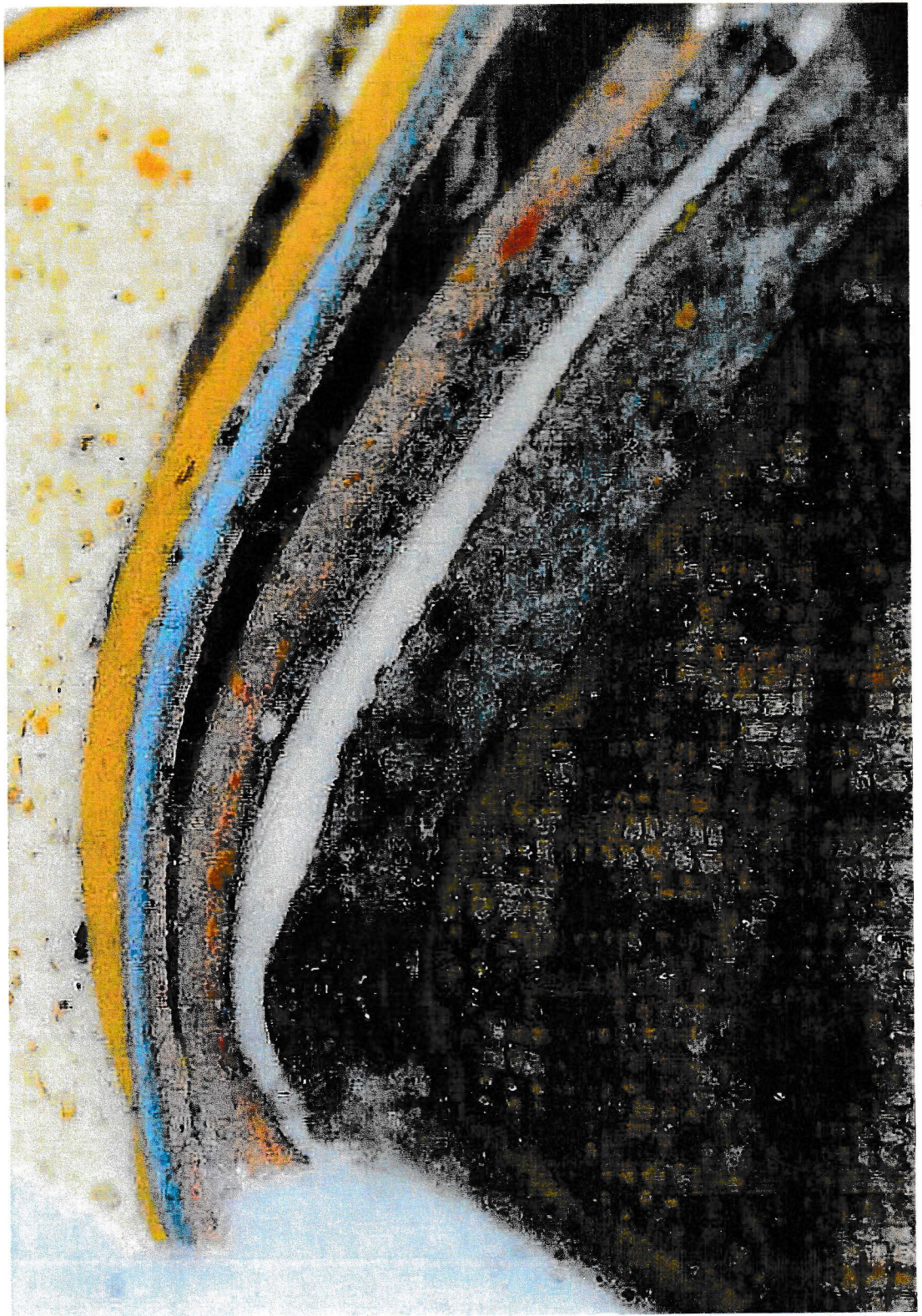
Odkrywka nr 1 Fot. 13

Usytuowana na słupie związanym z rozbudową empory.

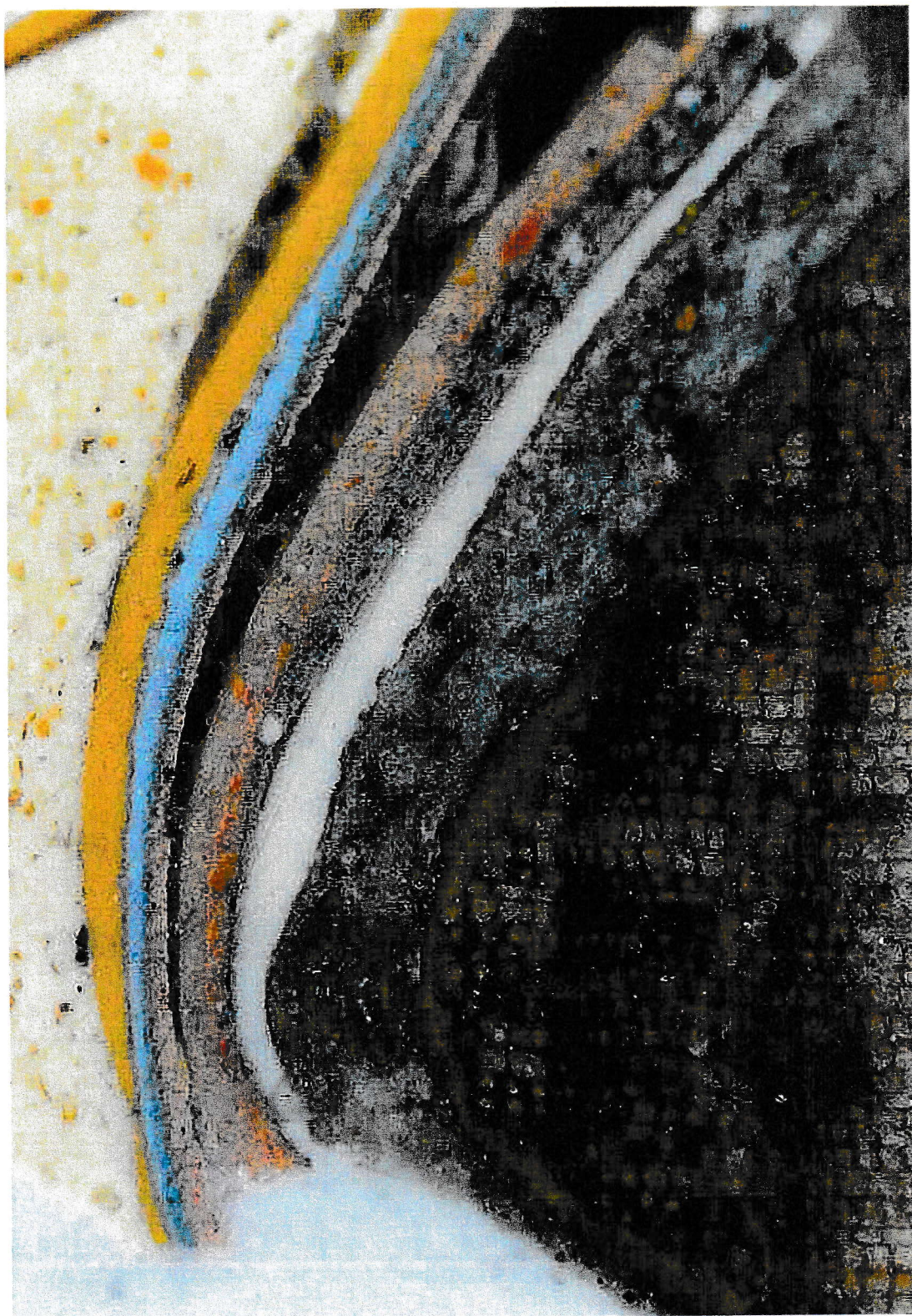
Warstwy Techn.	Oznaczenie graficzne	Warstwy chronolog.	Datowanie	Określenie warstw
1	XXXXXXXXXXXXXXXXXX	4	XX w.	Warstwa malarska ugrowa
2	XXXXXXXXXXXXXXXXXX	3	XX w. .	Warstwa malarska biała
3	XXXXXXXXXXXXXXXXXX	2	XX w.	Warstwa malarska różowa
4	XXXXXXXXXXXXXXXXXX	1	XIX w.	Warstwa malarska szara
5		1	XIX w.	Drewno

Wyniki badań :

ZDJĘCIE SPOD MIKROSKOPU PRZEKROJU PRÓBKII NR. 1 Z
ODKRYWKI NR.1



ZDJĘCIE SPOD MIKROSKOPU PRZEKROJU PRÓBKI NR. 1 Z
ODKRYWKI NR.1



ZDJĘCIE SPOD MIKROSKOPU PRZEKROJU PRÓBKII NR. 2 Z
ODKRYWKI NR.2



W odkrywce zidentyfikowano cztery warstwy malarskie monochromii , najstarszą monochromią jest warstwa szara znajdująca się bezpośrednio na drewnie.

Jest to pierwotna kolorystyka słupów znajdujących się w kościele : odcień szarości nieco jaśniejszy od tralek empiry.

Odkrywka nr.2 Fot. 14

Usytuowana na parapecie balustrady rozbudowanej empiry. (elementy dobudowane w XIX wieku). Dodatkowo wykonano sondę na tralce balustrady.

Warstwy techn.	Oznac. graficzne	Warstwy chronolog.	Datowanie	Określenie warstw
1	XXXXXXXXXXXXXXXXXX	4	XX w.	Warstwa malarska ugrowa
2	XXXXXXXXXXXXXXXXXX	3	XX w.	Warstwa malarska biała
3	XXXXXXXXXXXXXXXXXX	2	XX w.	Warstwa malarska różowa
4	XXXXXXXXXXXXXXXXXX	1	XIX w.	Warstwa malarska ciemnej szarości
5		1	XIX w.	Drewno

Wyniki badań :

W odkrywce zidentyfikowano najstarszą warstwę malarską ciemnej szarości położoną bezpośrednio na drewno. Jest to pierwotna balustrady empiry wraz z tralkami.

Odkrywka nr.3 Fot. 15

Usytuowana na słupie empiry XVII wiecznej. (słupy różnią się formą : są niższe i rzeźbione).

Warstwy Techn.	Oznaczenie graficzne	Warstwy chronolog.	Datowanie	Określenie warstw
1	XXXXXXXXXXXXXXXXXXXXXX	5	XX w.	Warstwa malarska ugrowa
2	XXXXXXXXXXXXXXXXXX	5	XX w.	Warstwa malarska biała
3	XXXXXXXXXXXXXXXXXXXXXX	4	XX w.	Warstwa malarska różowa
4	XXXXXXXXXXXXXXXXXXXXXX	3	XX w..	Warstwa malarska niebieska

5	XXXXXXXXXXXXXXXXXX	2	XIX w.	Warstwa malarska szarości
6		1	XVII w.	Drewno

Wyniki badań:

W odkrywce zidentyfikowano pod współczesnymi warstwami szarość położoną na drewnie . Świadczy to o tym , że w okresie gdy do wnętrza kościoła wprowadzono galerie , kolorystykę słupów podtrzymujących empore XV w ujednolicono z kolorystyką nowo wybudowanych słupów – elementu konstrukcyjnego galerii.

Odkrywka nr 4. Fot. 16

Usytuowana na poziomej belce konstrukcji empory.

	Oznaczenie graficzne	Warstwy chronolog.	Datowanie	Określenie warstw
1	XXXXXXXXXXXXXXXXXX	4	XX w.	Warstwa mal. ugrowa
2	XXXXXXXXXXXXXXXXXX	3	XX w.	Warstwa malarska biała
3		2	XIX w.	Warstwa malarska szara
4		1	XVII/XIX w. ?	Drewno

Wyniki badań:

W odkrywce zidentyfikowano szarą warstwę malarską – kolorystykę identyczną jak w przypadku słupów podtrzymujących empore.

6/ PODSUMOWANIE WYNIKÓW BADAŃ.

W wyniku badań ustalono pierwotną kolorystykę rozbudowanej empory muzycznej i słupów. Biorąc pod uwagę kolorystykę i dekoracje malarskie pierwotnej empory z XVII wieku w odcieniu czerwieni żelazowej i czerni, zidentyfikowane dwa odcienie szarości znakomicie będą się komponowały.

7/ ZALECENIA KONSERWATORSKIE.

Podczas przyszłych prac konserwatorskich dotyczących empory powinno się dążyć do uporządkowania tej części kościoła pod względem estetycznym i architektonicznym.

Ów „bałagan” architektoniczny powstał po likwidacji bocznych empor.

Proponuje się dwa rozwiązania :

Pierwsze rozwiązanie :

1/ Pozostawienie nienaturalnie urwanej balustrady wiszącej w powietrzu, niestety zaburzającej odbiór harmonijnego frontonu pierwotnej empory z XVII wieku, usunięcie przemalowań i poddanie konserwacji XIX wiecznych elementów.

Należy usunąć obrazy Stacji Drogi Krzyżowej z balustrad i zawiesić na ścianach kościoła.

Dzięki temu balustrady będą odsłonięte i wyeksponowane.

Drugie rozwiązanie :

2/ Uzupelnienie konstrukcji łączącej drugie w kolejności słupy ze ścianami bocznymi kościoła. Na konstrukcji należałoby położyć podłogę i przenieść czoła cofniętych obecnie balustrad do linii słupów.

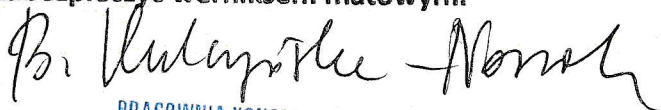
Razem z zachowanymi bocznymi balustradami (obecnie nienaturalnie „zawieszonymi w powietrzu”) utworzy się naturalne zamknięcie chóru.

Po usunięciu przemalowań, przeprowadzeniu prac konserwatorskich i przywróceniu pierwotnej kolorystyki, wewnątrz w tej części kościoła nabierze zabytkowego charakteru.

Ta sama kolorystyka pojawi się także na podniebieniu empory.

8/ PROGRAM PRAC KONSERWATORSKICH

- 1/ Demontaż Stacji Drogi Krzyżowej i przewieszenie na sąsiednie ściany kościoła.
- 2/ Usunięcie przemałowań mechanicznie lub specjalistycznymi pastami .
- 3/ Usunięcie desek boazeryjnych wbudowanych pomiędzy belkami konstrukcyjnymi od strony podniebienia empory. Należy zbadać stan drewna oryginalnej podbitki i dokonać napraw oraz wymiany spróchniałych desek. W przypadku stwierdzenia występowania przemałowań należy je usunąć.
- 4/ Dezynsekcja i dezynfekcja drewna po usunięciu wtórnych nawarstwień.
Dezynsekcja ma sens jedynie w przypadku dotarcia także do konstrukcji podłogi. Należy zastosować środki zawierające permetrynę.
- 5/Wymiana spróchniałych desek podłogi oraz stopni i podstopni.
- 6/ Usunięcie farby z desek podłogi i stopni schodów. (dotyczy to także całej klatki schodowej).
- 7/ Naprawy stolarskie – (dotyczy to wszystkich elementów empory) - flekowanie, wymiany spróchniałych desek, elementów konstrukcji porażonych grzybem lub spróchniałych.
- 8/ Miejscowa impregnacja drewna.
W przypadku występowania płytkich wżerów po drewnojadach należy wykonać utwardzenie drewna in situ roztw. Paraloidu B-72 w ksylenie.
- 9/ Opracowanie powierzchni drewna słupów i tralek przed malowaniem.
Drewno należy wygładzić i zaizolować aby wyrównać chłonność drewna.
- 10/ Scalenie kolorystyczne elementów empory oraz słupów. Należy zachować fragmenty z dobrze zachowaną monochromią i zrekonstruować oryginalna kolorystykę na pozostałych elementach.
- 11/ Podłogę i stopnie schodów należy zabezpieczyć podbarwionym olejem do podłóg.
- 12/ Balustrady z tralkami oraz słupy należy zabezpieczyć werniksem matowym.



PRACOWNIA KONSERWACJI ZABYTKÓW
mgr Barbara Kulczyńska-Nowak
10-445 Olsztyn, ul. Korobrzaska 13L
NIP 739-133-52-85. Regon 510496147



Fot.1 Miłki , kościół p.w. Matki Boskiej Królowej Polski - na zdjęciu wnętrze kościoła od strony zachodniej - empora z XVII wieku wraz z zachowanymi fragmentami galerii z balustradami i słupami z XIX wieku.