

Jacek Grudziński
Pracownia Witraży
artysta plastyk i konserwator witraży
10-010 Barczewko 175
698-383-335

Barczewko, 01-02-2023

PROGRAM PRAC KONSERWATORSKICH WITRAŻY z KOŚCIOŁA MATKI BOŻEJ KRÓLOWEJ POLSKI w MIŁKACH

1. KRÓTKI OPIS OBIEKTU

Zespół siedmiu witraży.

Dwa (Ie, Iie) w prezbiterium, trzy (Is, IIs, IIIs) w elewacji południowej i dwa (In, IIn) w elewacji północnej.

Wymiary:

- Ie, Iie - 130 cm x 290 cm
- Is, IIs, IIIs, In, IIn - 130 cm x 370 cm

Każdy witraż składa się z kwater prostokątnych. Górne kwatery zwieńczone łukiem. Kwatery osadzone są w ramach stalowych kotwionych w otworach okiennych.

Witraże Ie, Iie - po 12 kwater

Witraże Is, IIs, IIIs, In, IIn - po 15 kwater

Witraże Is, IIs, IIIs, In, IIn przedstawiają powtarzalny motyw rombowy wykonany z bezbarwnego szkła łączonego za pomocą listew ołowianych. Datowane na II poł. XIX w.

Witraże Ie, Iie przedstawiają motyw geometryczno-roślinny w obramowaniu, oraz postać Chrystusa błogosławiącego i św. Jerzego w partiach centralnych. Wykonane w stylistyce eklektycznej. Bez sygnatur. Witraż Iie przedstawia również scenę przemarszu żołnierzy niemieckich z okresu I wojny światowej, co sugeruje datowanie na lata 20-30 XX w.

Wykonane są z barwnego szkła witrażowego łączonego za pomocą listew ołowianych. Pokrywająca całą powierzchnię witraża ornamentyka oraz figuralne przedstawienia są wykonane za pomocą malowania w sposób trwały „na gorąco” (farby szklane wypalane w temp. 550 st. C)

Do wykonania warstwy malarskiej wykorzystano czarną konturówkę, brązowo szarą patynę, farby transparentne (zieloną, ugrową).

W oknach Is, IIs, IIIs, In, IIn od wewnętrznej strony kościoła są zamontowane witraże współczesne poch. z lat 80-tych XX w. W oknach prezbiterium (Ie, Iie) od strony wewnętrznej kościoła zamontowano dodatkowe szyby ujęte w stalowe płaskowniki.

2. STAN ZACHOWANIA

Witraże są w złym stanie technicznym. Mają osłabioną siatkę połączeń ołowianych wynikającą z pęknięć lutów. Wiele szkła jest stłuczonych lub pękniętych, oraz wysuniętych z listew ołowianych. Liczne szkła są nieoryginalne, niektóre z błędnie wykonaną warstwą malarską (łuszcząca się farba). Brak jednej kwatery. Liczne wiatrownice odspojone są od płaszczyzny witraża. Witraże są mocno zabrudzone, zwłaszcza od strony zewnętrznej.

Witraże są nieszczelnie osadzone w konstrukcji stalowej, powstają zacieki w trakcie opadów.

Nośne ramy stalowe są mocno skorodowane.

3. CELE I SPOSÓB REALIZACJI DZIAŁAŃ NAPRAWCZYCH

Cele działań:

- a) odtworzenie brakujących elementów witraży
- b) przywrócenie pierwotnej, zwartej struktury witraży odpornej na działanie czynników atmosferycznych – opadów oraz naporu wiatru
- c) zabezpieczenie witraży przed możliwością uszkodzenia w przyszłości.

Sposób wykonania:

1. Wykonanie dokumentacji fotograficznej przed przystąpieniem do prac.

1. Demontaż witraży z otworów okiennych.

W kwatery witrażowe umieszczone są pomiędzy płaskownikami, z których jeden jest na stałe zakotwiony po obu stronach otworu okiennego, a drugi jest demontowalną listwą dociskającą. W celu demontażu należy odkręcić nakrętki ze śrub utrzymujących stalowe płaskowniki dociskające witraże do stalowej konstrukcji nośnej. Zdjąć płaskowniki. W przypadku stwierdzenia dużej ilości kitu uszczelniającego witraże pod płaskownikami dochować należytej staranności przy demontażu, tak by nie uszkodzić szkła.

Przy wyjmowaniu witraży należy zwrócić szczególną uwagę na to, czy pojedyncze szkła nie mają tendencji do wypadania i czy siatka połączeń ołowianych nie jest rozchwiana. Jeśli tak jest, to trzeba okleić witraże taśmą klejącą w celu zapewnienia im bezpiecznego transportu.

2. Na każdym etapie prac należy zabezpieczać okna grubą folią.

3. Prace w obrębie stalowej konstrukcji nośnej.

Zabezpieczenie antykorozyjne.

Elementy stalowe od chwili powstania kościoła nie były poddawane konserwacji. Pokryte są skorodowaną powłoką. Należy usunąć pozostałości kitu szklarskiego oraz luźne warstwy produktów korozji za pomocą szczotek drucianych.

Przeprowadzić odrdzewianie i wstępne zabezpieczanie farbą gruntującą Kompleksor. Następnie pomalować farbą nawierzchniową matową lub satynową w kolorze grafitowym z niewielką domieszką błękitu.

Modernizacja konstrukcji pod kątem montażu przeszkleń zabezpieczających.

Stare śruby są za krótkie, by unieść witraże i dodatkowe przeszklecie. Należy je wyciąć. Następnie nawiercić otwory o odpowiedniej średnicy i umieścić w nich nowe, odpowiednio długie śruby o średnicy 8 mm. Śruby należy ustabilizować kontrując nakrętkami. Ze względu na zagrożenie przez korozję zaleca się stosowanie śrub ze stali kwasoodpornej.

Prawdopodobnie konieczne będzie również rozwiernienie otworów w płaskownikach dociskających.

W dwóch oknach prezbiterium zamontowane są kraty od strony zewnętrznej. Pochodzą z okresu po XX wojnie światowej. Proponuje się ich usunięcie.

4. Montaż przeszkleń zabezpieczających. (rys. 2, rys. 3)

Zamontować szyby zabezpieczające w postaci szkła *bezpiecznego* 3.3.1.

Montaż dodatkowych szyb ma podwójny cel. Chroni witraże oraz w znaczący sposób poprawia izolację termiczną kościoła, co pozwala na obniżenie kosztów ogrzewania. W związku z tym zasadne wydaje się usunięcie z okien prezbiterium wewnętrznych szyb wraz z ramami stalowymi, które powodują zmniejszenie czytelności witraża.

5. Konserwacja witraży. Ie, Iie

Oczyszczenie witraży.

Witraże od kilkudziesięciu lat narażone są na działanie czynników atmosferycznych. Są mocno zabrudzone, zwłaszcza od strony zewnętrznej. Szkła od strony zewnętrznej w zdecydowanej większości nie są pokryte warstwą malarską, dlatego można je poddać czyszczeniu za pomocą wełny stalowej, cienkowłóknistej (frakcja „0” lub „00”). W podobny sposób można wyczyścić od strony wewnętrznej szkła niemalowane (z naw bocznych i górnego poziomu nawy głównej). W stosunku do szkła z warstwą malarską należy zachować umiar w stosowaniu mechanicznych środków czyszczących i użyć okładów z mydła niejonowego.

Uzupełnienie brakujących szkieł.

Witraże zawierają pewną ilość źle dobranych szkieł. Pochodzą one z niewłaściwie prowadzonych działań naprawczych. W przypadku witraży nie malowanych zastosowano szkło o niewłaściwej kolorystyce i fakturze. Natomiast ubytki w partiach malowanych uzupełniono szkłem nie malowanym.

Należy uzupełnić ubytki szkłem o odpowiedniej kolorystyce i fakturze, oraz zrekonstruować warstwę malarską. Malowanie przeprowadzić w sposób trwały za pomocą farb witrażowniczych wypalanych w temp. 550 st.

W celu wymiany brakujących szkieł w niektórych sytuacjach potrzebne będzie częściowe rozmontowanie kwater witrażowych z listew ołowianych i ponowny ich montaż w nowe listwy.

Uzupełnienie warstwy malarskiej

Złuszczone fragmenty warstwy malarskiej uzupełnić farbą witrażowniczą *na gorąco* i wypalić w temp. 550 st. Mniejsze ubytki farby uzupełnić malowaniem *na zimno*.

Kitowanie witraży

Po demontażu witraży należy sprawdzić, czy przestrzenie pomiędzy szkłem a profilem ołowianym zostały poprawnie zakitowane. Jeśli zostaną stwierdzone ubytki, należy przeprowadzić kitowanie za pomocą kitu kredowo-olejowego. Proces ten ma na celu usztywnienie i uszczelnienie powierzchni kwater witrażowych.

7. Konserwacja witraży rombów Is, IIs, IIIs, In, IIn

Jak w pkt. 6.

Konieczna będzie wymiana części siatki ołowianej. Zakres prac zostanie określony po demontażu kwater z otworów okiennych.

8. Okna otwierane

Należy dokonać przeróbek okien uchylnych, tak by było możliwe umieszczenie w nich dodatkowej szyby oraz zapewnienie maksymalnej szczelności. Sposób przeprowadzenia modyfikacji będzie możliwy dopiero po zdemontowaniu okienek.

Należy założyć, że w przypadku gdy niemożliwa będzie modyfikacja okienek, konieczne stanie się wykonanie nowych okienek.

9. Montaż witraży w otworach okiennych.

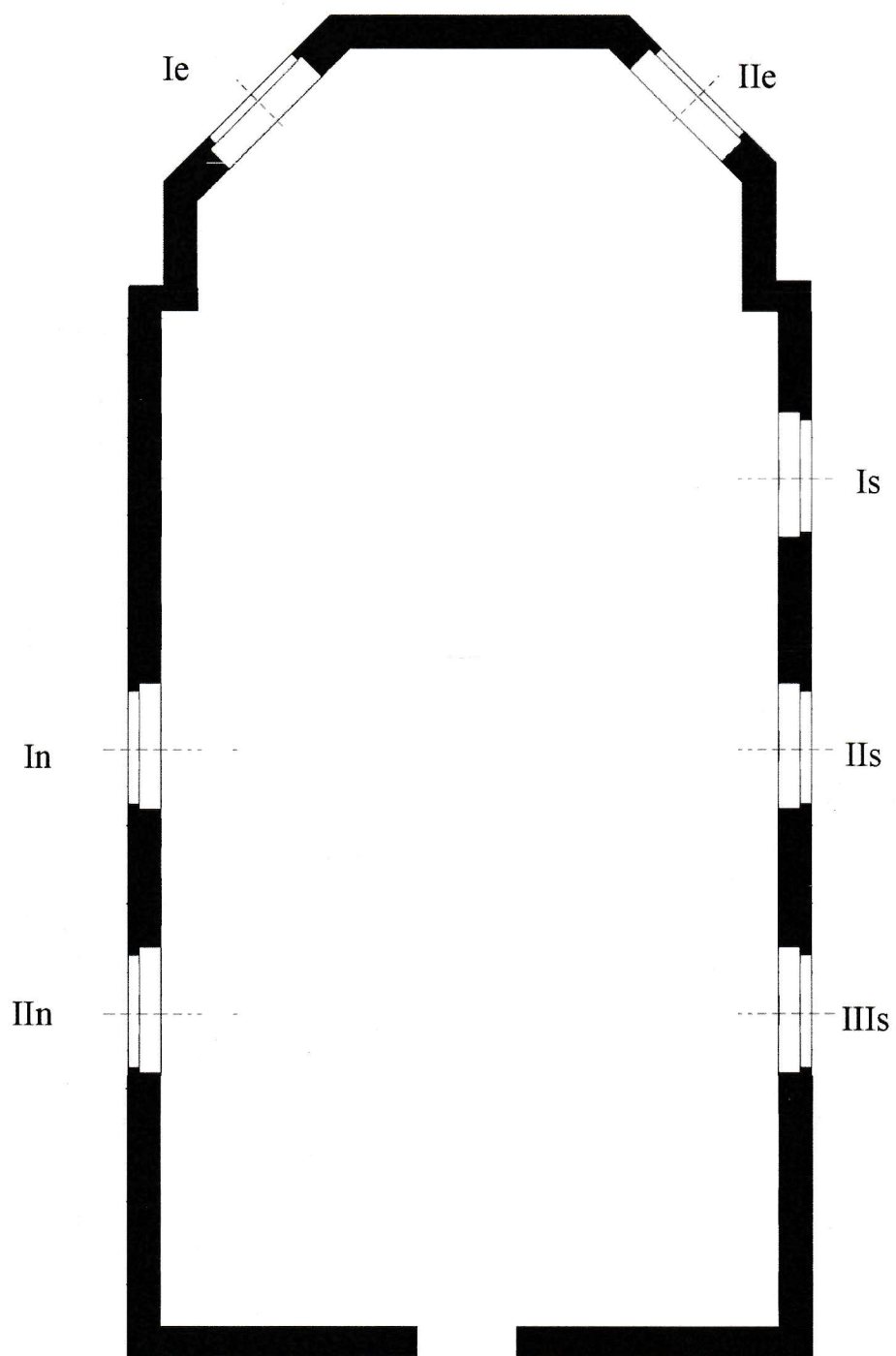
10. Wykonanie dokumentacji fotograficznej i opisowej.

wyk. Jacek Grudziński , 11-010 Barczewo, Barczewko 175

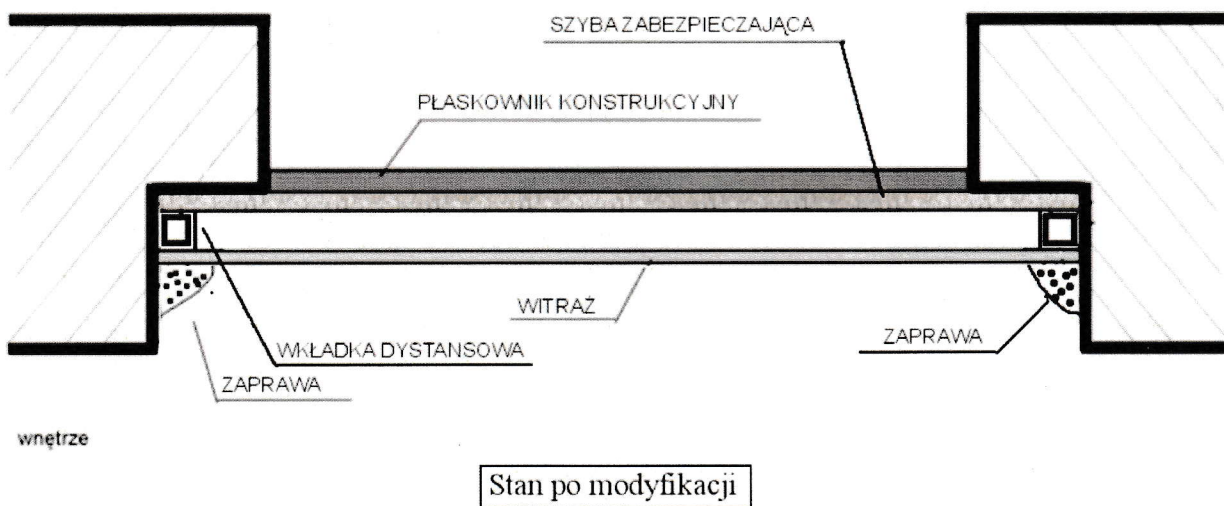
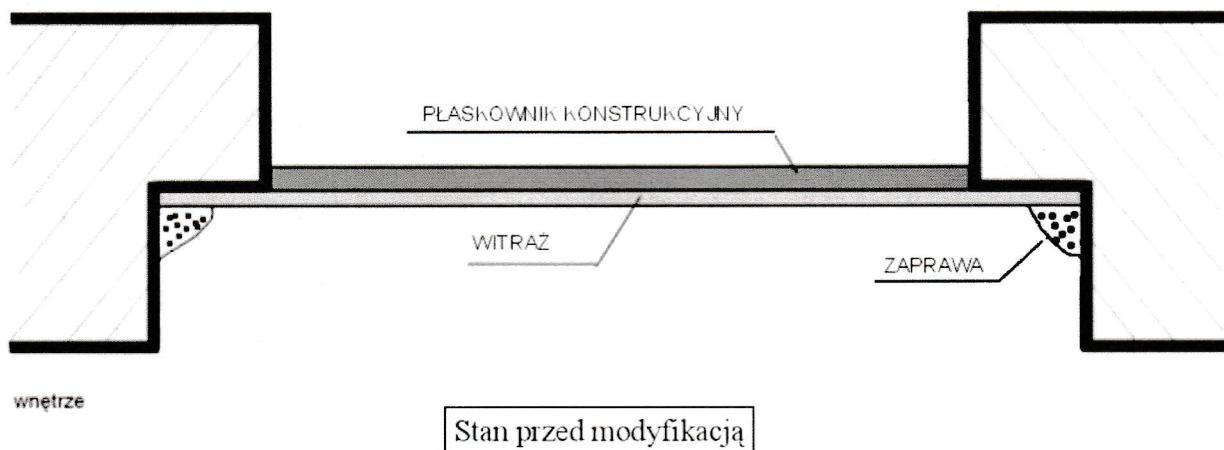
Jacek Grudziński
artysta plastyk
konserwator witraży
10-010 Barczewko 175
tel. 698 383 335



PRACOWNIA WITRAŻY
Jacek Grudziński
11-010 Barczewo, Barczewko 175
tel. 698 383 335
NIP 7391138389

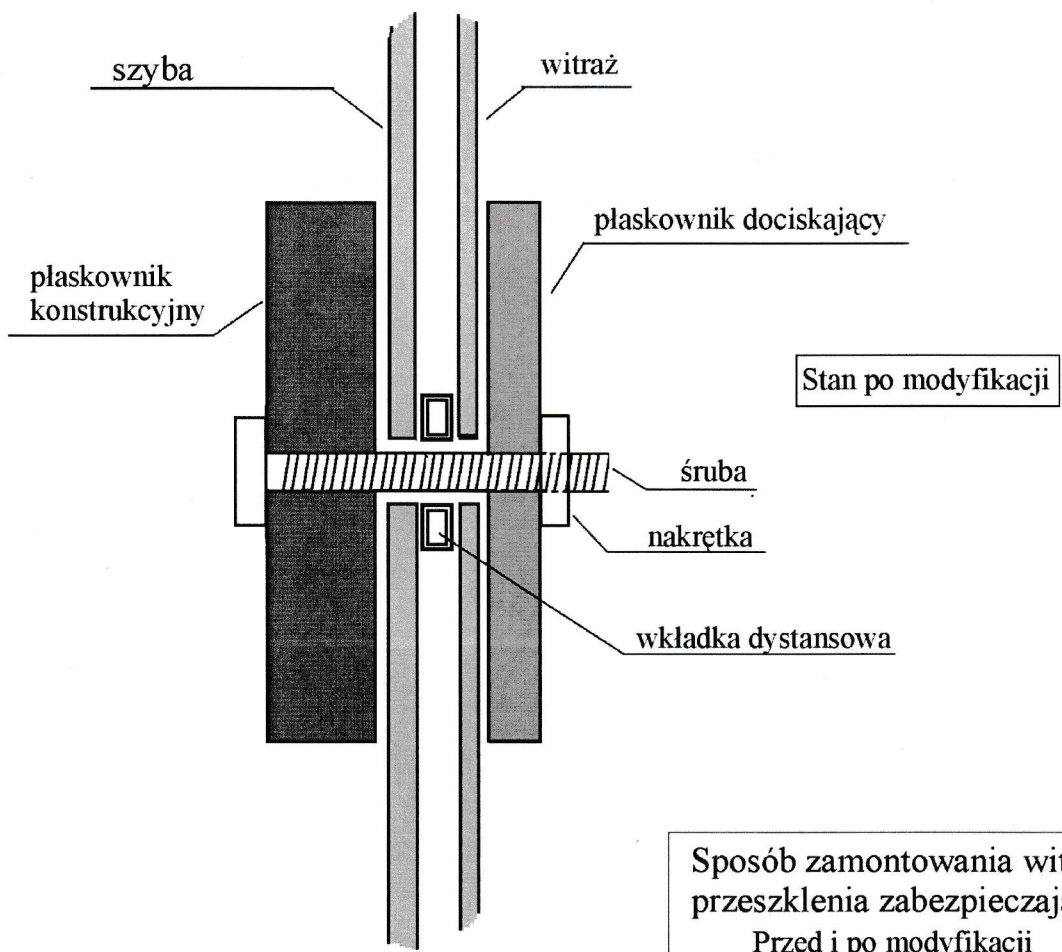
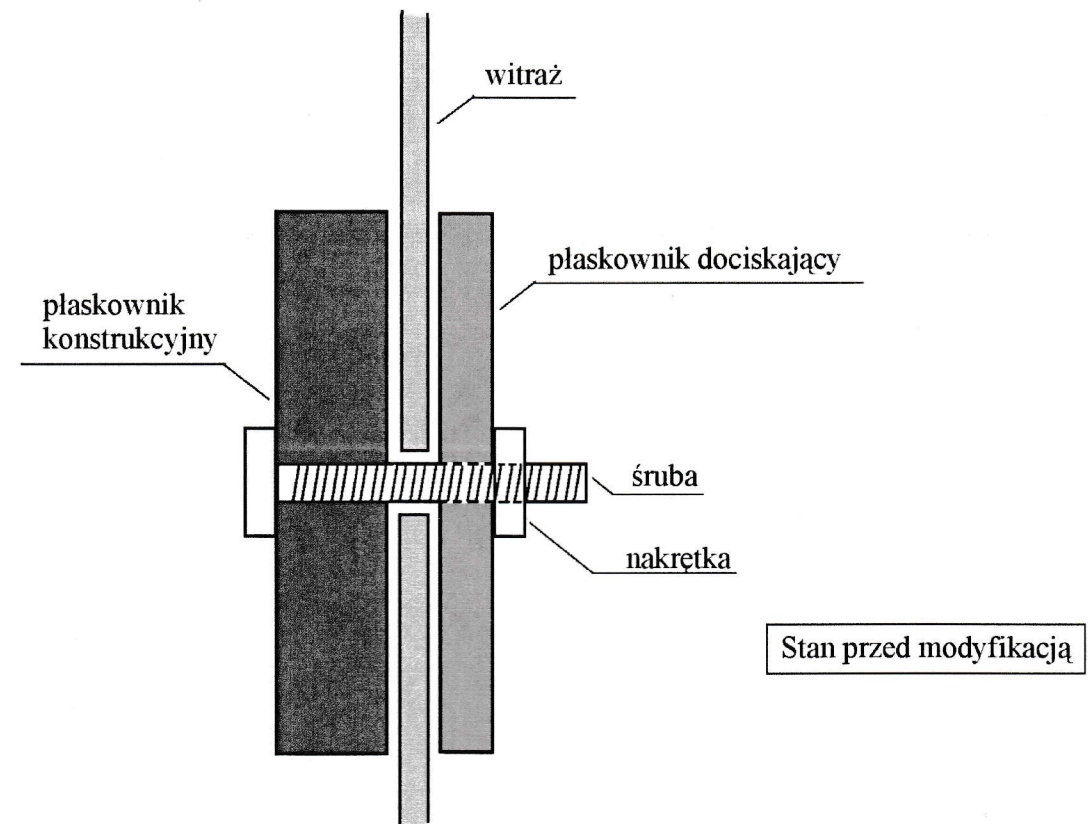


Milki.
Kościół Matki Bożej Królowej Polski
Rozmieszczenie okien.



Sposób zamontowania witraża i przeszklenia zabezpieczającego. Przed i po modyfikacji.

Przekrój poziomy



Sposób zamontowania witraża i przeszklenia zabezpieczającego. Przed i po modyfikacji

Przekrój pionowy

